



Les internautes sont responsables de **47%** du gaz à effet de serre produit par Internet

Une pièce jointe de **1 MB** = **1** ampoule allumée pendant 1 heure

1 an de consommation d'électricité d'un data center = **1** an de consommation d'électricité d'une ville de **30 000** Habitants

Les ressources utilisées par les Data Center :

Énergie renouvelable Charbon Gaz Énergie nucléaire

50% des 1.252 Data Center américains sont alimentés au charbon. Le charbon est **50%** fois plus polluant que les autres énergies fossiles.

Internet utilise **10 à 15%** de l'électricité mondiale et sa consommation double tous les **4 ans** !

Internet pollue **1,5** fois plus que le transport aérien.

Qu'est qu'on peut faire ?

Développeurs et Web designers :

- ✓ Vérifiez le SEO de votre site Web
Facilitez le contenu du site web pour limiter le nombre de requêtes auprès des serveurs.
- ✓ Optimisez les performances Web
Plus votre site web fonctionne bien moins il consomme d'énergie.
- ✓ Choisissez un hébergement vert
Hébergez votre site web chez un hébergeur soucieux de l'environnement comme **PlanetHoster**.

Les internautes :

- ✓ Faites attention à votre boîte mail
Classez vos mails dès leur arrivée, éliminez au fur et à mesure les spams. En désencombrant votre courriel, vous réduisez de 0,3 g votre empreinte en CO2 par spam effacé.
- ✓ Réduisez la taille de vos pièces jointes
Supprimez les pièces jointes des mails une fois lues avant de répondre. Créez des pièces jointes légères et des fichiers compressés pour limiter l'énergie consommée par les data center pour les stocker.
- ✓ Limitez les intermédiaires sur Internet
Plus vous faites des allers-retours entre votre recherche web et les serveurs, plus vous augmentez la consommation en CO2. Tapez alors directement l'adresse URL d'un site, utilisez l'historique de vos consultations ou encore créez des favoris dans votre navigateur.

PlanetHoster. Make Your World.

Wi-Fi

Notre Santé ne tient qu'à un Fil !

LES FAITS

- 10 connexions Wi-Fi par immeuble en moyenne
- Ondes émises 24H/24, même si on ne l'utilise pas

LES SOURCES:

- Agence Européenne de l'Environnement
- Parlement Européen
- Conseil de l'Europe
- Organisation Mondiale de la Santé
- Association de Médecins ASEF
- Assurances

QUELS EFFETS SUR LA SANTÉ?

- Baisse de la fertilité masculine
- Dommages génétiques irréversibles
- Troubles du sommeil / de la concentration / de la mémoire
- Stress
- Cancérogène à long terme

LEUR CONSTAT:

- C'est une technologie toxique
- ses ondes sont classées en «Cancérogènes possibles pour l'homme»
- ils préconisent son abandon dans les écoles
- les assurances ne couvrent pas les risques potentiels liés à ces ondes

QUE FAIRE?

- Désactiver le Wi-Fi
- Utiliser un câble de connexion filaire

Et le téléphone portable?
Les ondes du Wi-Fi sont des ondes ultra haute fréquence, émises par paquets. Elles sont incompatibles avec la santé. C'est la nature du signal qui est toxique, et non l'intensité.

Et les ondes radio?
Elles sont différentes, ce sont des radiofréquences en FM et sont émises en continu.

L'UTILISATION D'INTERNET GÉNÈRE

- 20 milligrammes de CO2¹ par recherche sur Google
- soit 7 tonnes de CO2 par jour juste pour les recherches sur Google
- autant que 7 ans de chauffage d'un 3 pièces parisien
- 25 kg de CO2 par an pour alimenter son ordinateur en électricité
- 1 aller Paris-Londres en Avion

Un e-mail = entre 0,3 et 4g CO2², jusqu'à 50g avec de grosses pièces jointes et de multiples destinataires.

Doc3 - La pollution d'internet

Doc2 - Les dangers du Wifi



Plus d'infos sur robindestoits.org

Observe le doc1. Quelle est la part de l'énergie totale utilisée pour faire fonctionner Internet dans le monde ?

À quoi correspond un mail contenant une pièce jointe de 1MB en consommation d'énergie ?

Quels conseils sont donnés aux internautes pour réduire leur pollution numérique ?

Observe le doc3. A quoi équivaut une journée de recherche sur Google ?

Qui est à l'origine du doc2 ? Sur quelles sources s'appuie-t-il ?

Quels sont les effets prétendus du Wifi sur la santé ?

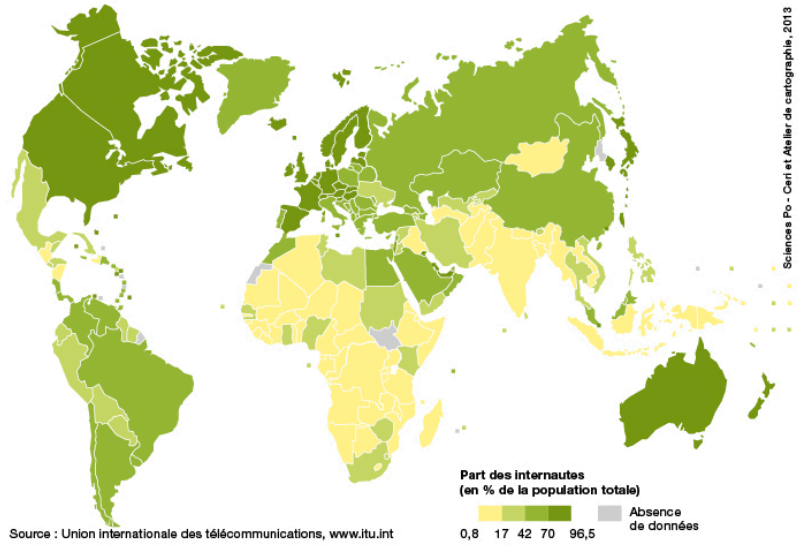
Que préconise alors ce document ?

Doc1 - L'impact d'internet dans le monde



Doc1 - Cybercafé en Inde

Observe le doc1. Où la photo a-t-elle été prise ? Situe ce pays sur le doc2.



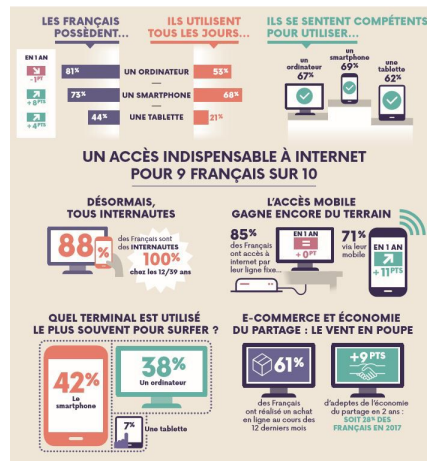
Doc2 - Les internautes dans le monde

Quelle est la part des internautes dans ce pays ?

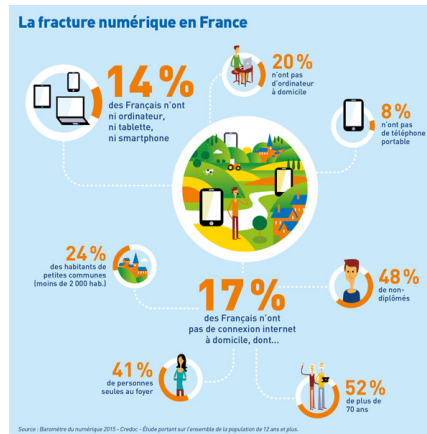
Quels services propose un « cybercafé » ?

Quel continent possède le moins d'internautes dans le monde ?

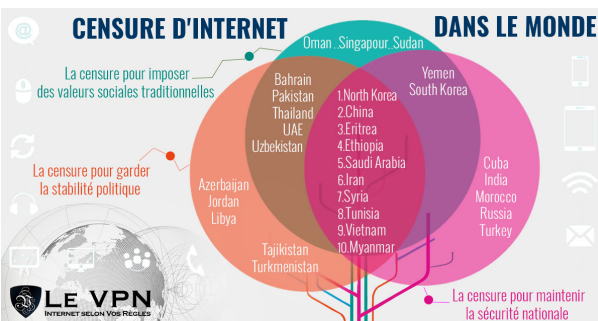
Observe le doc5. Cherche dans le dictionnaire la définition de « censure »



Doc3 - L'accès à internet en France



Doc4 - La fracture numérique en France



Doc5 - La censure d'Internet dans le monde

Fracture numérique : expression qui désigne l'accès inégal à l'internet, notamment à l'échelle mondiale.



Sciences Po - Cerf et Atelier de cartographie, 2013